

Foto: André Luiz Gaglioti.



## Conhecendo Espécies de Plantas da Amazônia: Embaúba (*Cecropia obtusa* Trécul – Urticaceae)

André Luiz Gaglioti<sup>1</sup>  
Leonilda Tavares de Carvalho<sup>2</sup>  
Joaquim Ivanir Gomes<sup>3</sup>  
Luciano Ferreira Margalho<sup>4</sup>  
Regina Célia Viana Martins-da-Silva<sup>5</sup>  
Alexandre Salgado de Souza<sup>6</sup>

### Taxonomia

*Cecropia obtusa* Trécul, Ann. Sci. Nat., Bot., sér. 3, 8: 79. 1847.

*Cecropia* Loefl., de acordo com Engler (1889), foi classificado na família Moraceae. Posteriormente, de acordo com Berg (1978), foi deslocado para Cecropiaceae e tal mudança foi aceita por Cronquist (1981). Atualmente, segundo o sistema do APG - Angiosperm Phylogeny Group (STEVENS, 2012), pertence às Urticaceae.

### Nomes populares

Ama-y-tuwir (MA), ama'i-hete (PA), imbaúba-branca (MA, PA), imbaia, imbaúba, imbaúba-da-mata, imbaúba-grande, imbaubaguaçu, imbaubão, imbaubeira (Amazônia, PR, SC) (BERG; ROSSELLI, 2005; CAMARGOS et al., 2001; ROMANIUC NETO; GAGLIOTI, 2012).

### Como reconhecer a espécie

São árvores de 15 m de altura (Figura 1). Caule geralmente com muitas formigas. As folhas estão inseridas nos ramos de forma alterna espiralada

(Figura 2) e apresentam pecíolos (talos que ligam a folha ao caule – Figura 3) longos e esbranquiçados, com pelos (tricomas) aracnóides (“pelos” semelhantes a teias de aranha).

O pecíolo está inserido próximo ao centro do limbo (inserção peltada), conferindo à folha a aparência de um escudo (Figuras 4 e 5). O limbo apresenta incisões que não alcançam o pecíolo, originando 6 a 9 lobos (Figura 4). Na face superior do limbo (face adaxial – Figura 4), encontram-se tricomas ásperos.

Já na inferior (face abaxial – Figuras 5 e 6), encontram-se muitos tricomas aracnóides brancos. A estípula (folha modificada que protege o ápice dos ramos – Figura 2) geralmente é avermelhada. As inflorescências (conjunto de flores) são eretas e, quando jovens, protegidas por uma espata (folha modificada – Figura 7). Inflorescências femininas (pistiladas) com quatro espigas e inflorescências masculinas (estaminadas – Figura 7) apresentam 12 a 15 espigas (HEURET et al., 2002).

<sup>1</sup>Biólogo, mestre em Biologia Vegetal, bolsista de doutorado no Instituto de Botânica de São Paulo, SP, agaglioti@gmail.com

<sup>2</sup>Graduanda em Engenharia Agrônoma, bolsista do Projeto Rede Biomassa/Fapespa, Belém, PA, nildinha\_tavares@yahoo.com.br

<sup>3</sup>Engenheiro-agrônomo, mestre em Engenharia Florestal, pesquisador aposentado da Embrapa Amazônia Oriental, Belém, PA, joaquimivanir@yahoo.com.br

<sup>4</sup>Biólogo, mestre em Botânica, pesquisador bolsista do Projeto Rede Biomassa/Fapespa, Belém, PA, lucianomargalho@hotmail.com

<sup>5</sup>Bióloga, doutora em Ciências Biológicas, pesquisadora da Embrapa Amazônia Oriental, Belém, PA, regina.silva@embrapa.br

<sup>6</sup>Biólogo, pesquisador bolsista do projeto Rede Biomassa/Fapespa, Belém, PA, alexandre.salgado.souza@gmail.com

Foto: Luciano Ferreira Margalho.



Figura 1. Tronco.

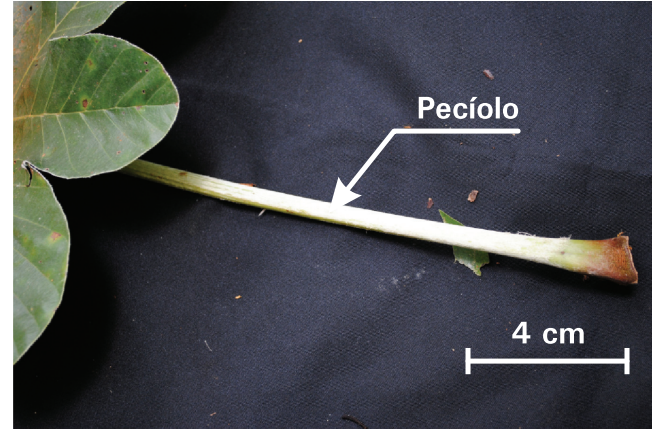


Figura 3. Pecíolo com tricomas esbranquiçados.

Foto: Luciano Ferreira Margalho.

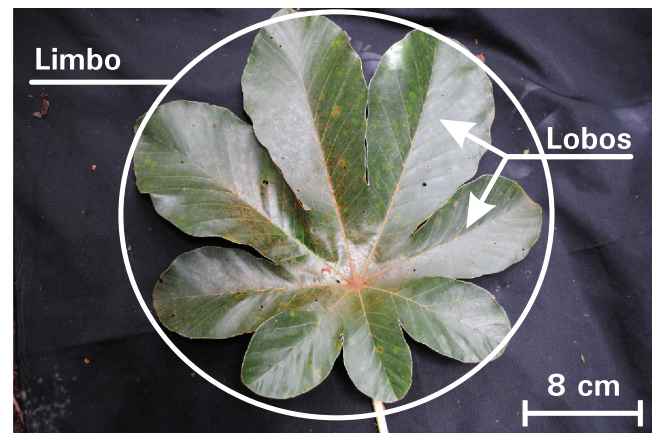


Figura 4. Face adaxial da folha evidenciando os lobos.

Foto: Luciano Ferreira Margalho.

Foto: Luciano Ferreira Margalho.



Figura 2. Estípula e disposição alterna e espiralada dos pecíolos no caule.

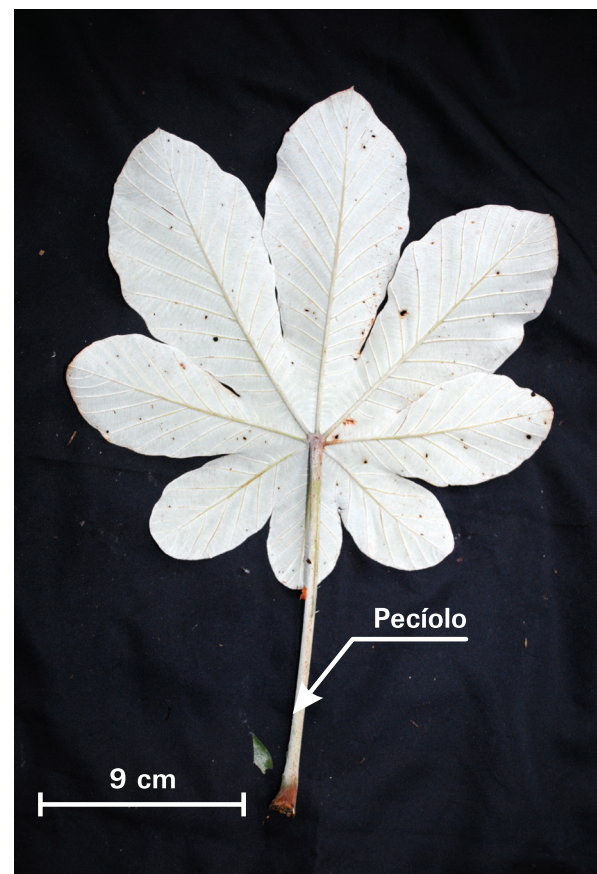


Figura 5. Face abaxial da folha esbranquiçada.

Foto: Luciano Ferreira Margalho.

Foto: Luciano Ferreira Margalho.



Figura 6. Detalhe da face abaxial da folha esbranquiçada.

Foto: Luciano Ferreira Margalho.



Figura 7. Espata e inflorescência masculina.

*Cecropia obtusa* pode ser reconhecida no campo por apresentar a face inferior das folhas esbranquiçada. Porém, pode ser confundida com *C. ficifolia*, pois esta espécie apresenta a forma das folhas semelhante. Diferenciam-se pelo fato de *C. obtusa* apresentar o pecíolo coberto por muitos tricomas aracnóides. Já *C. ficifolia* apresenta tricomas escabros ou hispídeos, que tornam essas regiões da planta ásperas ao toque das mãos. Além dessa espécie, *C. obtusa* ainda pode ser confundida com *C. distachya*. A diferença é feita pelo tipo de incisão no limbo e pela pilosidade da face abaxial, sendo os lobos do limbo mais profundos em *C. obtusa*, que também apresenta a face inferior da folha suave ao toque das mãos. Já *C. distachya* possui os lobos do limbo menores e ásperos na face abaxial.

## Ocorrência na Amazônia Brasileira

No Amapá (MG, RB, INPA), Pará (MG, RB, INPA) e Maranhão (BERG; ROSSELLI, 2005; ROMANIUC NETO; GAGLIOTI, 2012).

## Usos

Esta espécie pode ser utilizada para aeromodelismo, brinquedos e cosméticos. Possui algumas propriedades medicinais, sendo utilizada na medicina natural (naturopatia) para albumina, anemia, anti-inchaço dos olhos (extrato da casca), diabetes, ferimentos, hepatite, inflamação e tosse. É eficaz também para a microcirculação e fragilidade capilar (AGRA et al., 2008; FREITAS; FERNANDES, 2006; SCOLES, 2006).

## Madeira

Madeira muito leve ( $0,30 \text{ g/cm}^3$  a  $0,36 \text{ g/cm}^3$ ) e macia ao corte; cerne esbranquiçado; superfície lisa, lustrosa, sedosa ao tato e com cheiro imperceptível; grã direita; textura grossa (Figura 8).

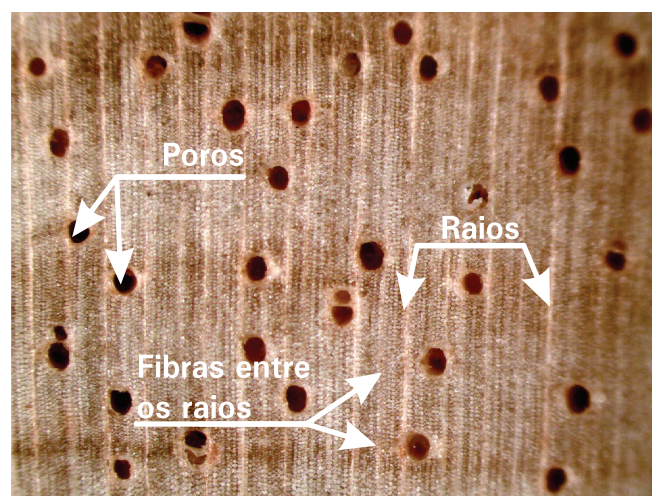


Foto: Marta Freire.

Figura 8. Fotomicrografia do corte transversal da madeira de *C. obtusa*.

**Poros (vasos)** visíveis a olho nu, solitários e múltiplos de 2-3; frequência de 0 poros/mm<sup>2</sup> a 2 poros/mm<sup>2</sup> (muito poucos); grandes ( $150 \mu\text{m}$  a  $230 \mu\text{m}$ ); seção circular; pontoações intervasculares maiores que  $10 \mu\text{m}$ .

**Parênquima** axial losangular e ocasionalmente vasicêntrico.

**Raios** finos ( $12 \mu\text{m}$  a  $50 \mu\text{m}$ ); 2-3 células de largura (mais frequente) e  $0,65 \text{ mm}$ ,  $0,80 \text{ mm}$  a  $1 \text{ mm}$  de altura; heterogêneos e fusionados (muito frequentes); pontoações raio-vasculares amplas e alongadas.

Fibras libriformes de paredes muito finas (2  $\mu\text{m}$  a 4  $\mu\text{m}$ ), com até 2.050  $\mu\text{m}$  de comprimento.

**Camadas de crescimento** visíveis a olho nu.

**Nota:** Nesta descrição, os dados quantitativos foram mensurados da amostra X-3273 – Xiloteca da Embrapa Amazônia Oriental e Rg 158093 – Herbário IAN, complementado com algumas informações descritas por Detienne e Jacquet (1983) e Paula e Alves (2007).

## Informações fenológicas

Floresce em junho, setembro e outubro. Frutifica em agosto e outubro (BERG, 2002).

## Agradecimentos

Ao Projeto Rede Biomassa Florestal (Embrapa/Fapespa), pela concessão de bolsa para os coautores Leonilda T. de Carvalho, Luciano Margalho e Alexandre S. de Souza. À Marta Freire (assistente de pesquisa), Edilson Silva e Jefyne Carrera (estagiários), pelo preparo de corpos de prova e fotomicrografia da madeira.

## Referências

- AGRA, M. F.; SILVA, K. N.; BASÍLIO, I. J. L. D.; FREITAS, P. F. F.; BARBOSA-FILHO, J. M. Survey of medicinal plants used in the region Northeast of Brazil. *Revista Brasileira de Farmacognosia*, v. 18, n. 3, p. 472-508, 2008.
- BERG, C. C. Cecropiaceae a new family of the Urticales. *Taxon*, v. 27, p. 39-44, 1978.
- BERG, C. C. Cecropiaceae (*Cecropia* Family). *Memoirs of The New York Botanical Garden*, v. 76, n. 2, p. 194-195, 2002.
- BERG, C. C.; ROSSELLI, P. F. *Cecropia*. *Flora Neotropica*, v. 94, p. 127-128, 2005.

CAMARGOS, J. A. A.; CORADIN, V. T. R.; CZARNESKI, C. M.; OLIVEIRA, D.; MEGUERDITCHIAN, I. *Catálogo de árvores do Brasil*. Brasília, DF: IBAMA, 2001. 896 p.

CRONQUIST, A. *An integrated system of classification of flowering plants*. New York: Columbia University Press, 1981. 1262 p.

DETIENNE, P.; JACQUET, P. *Atlas d'identification des bois de l' Amazonie et des régions voisines*. Nogent-sur-Marne: Centre Technique Forestier Tropical, 1983. 640 p.

ENGLER, G. H. A. Moraceae. In: ENGLER, G. H. A.; PRANTL, K. *Naturlichen pflanzenfamilien*. Leipzig: W. Engelmann, 1889. v. 3, p. 66-98.

FREITAS, J. C.; FERNANDES, M. E. B. Uso de plantas medicinais pela comunidade de Enfarrusca, Bragança, Pará. *Boletim do Museu Paraense Emílio Goeldi*, v. 1, n. 3, p. 11-26, 2006.

HEURET, P.; BARTHÉLÉMY, D.; GUÉDON, Y.; COULMIER, X.; TANCRE, J. Synchronization of Growth, Branching and Flowering Processes in the South American Tropical Tree *Cecropia obtusa* (Cecropiaceae). *American Journal of Botany*, v. 89, n. 7, p. 1180-1187, 2002.

PAULA, J. E. de; ALVES, J. L. H. de. *Madeiras nativas: anatomia, dedrologia, dendrometria, produção e uso*. Brasília, DF: Fundação Mokiti Okada, 2007. 438 p.

ROMANIUC NETO, S.; GAGLIOTI, A. L. *Urticaceae* In: **LISTA de espécies da flora do Brasil**. [Rio de Janeiro]: Instituto de Pesquisa do Jardim Botânico do Rio de Janeiro, [2012]. Disponível em: <<http://floradobrasil.jbrj.gov.br/>>. Acesso em: 21 set. 2012.

SCOLES, R. Sabiduria popular y plantas medicinales: el ejemplo de la comunidad negra de Itacoã, Acará, Pará. *Boletim do Museu Paraense Emílio Goeldi, Ciências Naturais*, Belém, PA, v. 1, n. 2, p. 79-102, 2006.

STEVENS, P. F. *Angiosperm Phylogeny Website*. Version 12, 2012. Disponível em: <<http://www.mobot.org/MOBOT/research/APweb/>>. Acesso em: 05 jun. 2012.

### Comunicado Técnico, 246

Embrapa Amazônia Oriental  
Tv. Dr. Enéas Pinheiro, s/n. CEP 66095-903 – Belém, PA.  
Caixa Postal 48. CEP 66017-970 – Belém, PA.  
Fone: (91) 3204-1000  
Fax: (91) 3276-9845  
[www.cpatu.embrapa.br](http://www.cpatu.embrapa.br)  
[cpatu.sac@embrapa.br](mailto:cpatu.sac@embrapa.br)



1ª edição  
Versão eletrônica (2014)  
Disponível em: [www.cpatu.embrapa.br/publicacoes\\_online](http://www.cpatu.embrapa.br/publicacoes_online)

### Comitê de Publicação

Presidente: *Silvio Brienza Júnior*  
Secretário-Executivo: *Moacyr Bernardino Dias-Filho*  
Membros: *José Edmar Urano de Carvalho, Márcia Mascarenhas Grise, Orlando dos Santos Watrin, Regina Alves Rodrigues, Rosana Cavalcante de Oliveira*

### Revisão Técnica

*Ricardo de Souza Secco* – MPEG

### Expediente

Supervisão editorial e revisão de texto: *Luciane Chedid Melo Borges*  
Normalização bibliográfica: *Andréa Liliane Pereira da Silva*  
Tratamento e edição de imagens: *Vitor Lôbo*  
Editoração eletrônica: *Euclides Pereira dos Santos Filho*